



BYENS
Netværk



Telehuset på Borups Allé

16. august 2022

Fotos: Byens Netværk



Telehuset, Telefonhuset, TDC-huset, BOA-centralen – bygningen med det karakteristiske tårn på Borups Allé har blev opført af Københavns Tele og Aktie Selskab, KTAS (i dag TDC), som har ejet bygningen i mere end 70 år.

Huset er bygget i perioden 1949-53 og består af tre "blokke" opført i 7-9 etager. I 1958 kom det 101-meter høje teletårn til.

I dag har Københavns Kommune, som lejere, overtaget en stor del af bygningen, mens TDC også fortsat har tekniske anlæg i huset.

Det betyder, at store arealer med tidligere tekniske formål er blevet omdannet til nye, tidssvarende kontorlokaler for Sundheds- og Omsorgsforvaltningen, der har brugt flytningen til den nye lokation i Telehuset som startskuddet til en ny organisering og en ny måde at arbejde på. Således har man aktivitetsbaserede arbejdspladser (ABA), der giver bedre muligheder for at understøtte arbejdet med de mange forskellige opgavetyper, som en moderne arbejdsdag byder på, fx sparring, videndeling, fordybelse og individuel opgaveløsning.

Indretningen af Telehuset tager afsæt i den nye arbejdsform, ligesom der har været fokus på genanvendelse af eksisterende inventar fra den tidligere lokation på Sjællandsgade samt nye akustiske og kunstneriske løsninger.

Hovedgrebet er et genkendeligt og gennemgående koncept og design på tværs af etagerne med nyt inventar i samspil med genbrugsmøbler af kendte danske møbeldesignere som Finn Juhl, Nanna Ditzel, Arne Jacobsen, Rud Thygesen og Johnny Sørensen, Hans J. Wegner og Kasper Salto.

Ligeledes har man ønsket at skabe både harmoni og kontrast til husets arkitektur og historie i designet af skilte og grafik.

Vi fik en rundtur i bygningen og hørte om processen med at omdanne og indrette huset til nye aktivitetsbaserede arbejdspladser.



På arrangementet deltog følgende med oplæg:

Sachiko Mayerhofer Hemmi, Projektchef, Afdeling for Bolig og Modernisering, Sundheds- og Omsorgsforvaltningen, Københavns Kommune

Morten Gjerløv, Real Estate Manager, Property Development, TDC NET

Jens Ulrik, Arkitekt MAA, Jens Ulrik ApS (Ombygning og akustik)

Lykke Jørgin, Partner, Designer MDD, Locus Design ApS (Indretning)

Pernille Helms, Partner, Locus Design ApS (ABA-indretning og procesforandring)

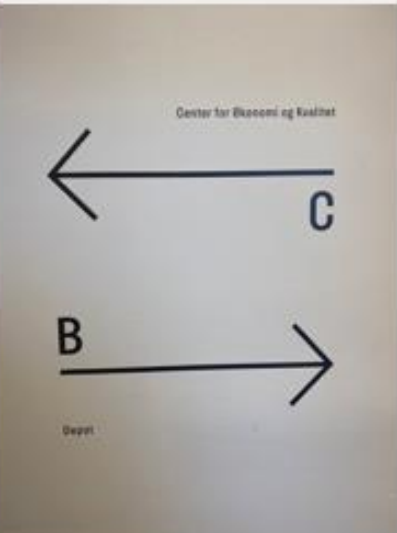
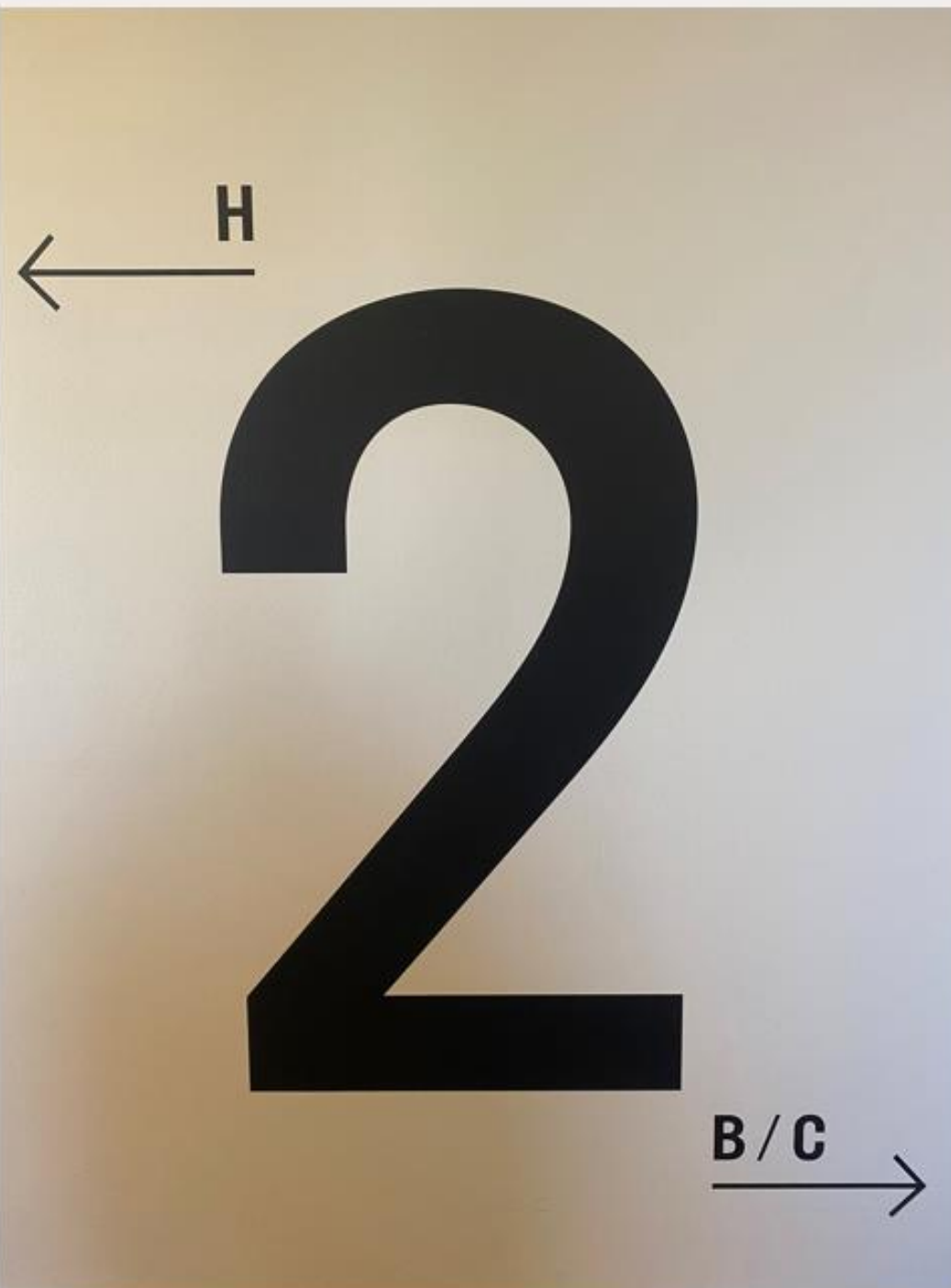
Lene Nørgaard, Partner, Arkitekt, Grafisk designer, Le bureau (Wayfinding og skiltning)





Le bureau ApS har stået for wayfinding og skiltning på projektet med fokus på at gøre det nemt at orientere sig i og mellem bygningens tre blokke: B, C og H.

For at hjælpe orienteringen er farven gul brugt på alle adgangsdøre, mens farven hvid er brugt på øvrige døre til bl.a. møde- og depotrum m.v.





LOCUS Design ApS har stået for indretningen af lokalerne og de aktivitetsbaserede arbejdspladser, hvor der er tænkt i rum, zoner og arbejdsstationer til forskellige arbejdsbehov og -situationer. Formålet er at øge videndeling og medarbejdertilfredshed og at reducere kvadratmetre, da man har en ratio 70% målt på skriveborde pr. medarbejder, hvilket frigør areal til andre aktiviteter. Medarbejderne har derfor ikke en fast plads, når de møder ind og skal hver dag rydde deres skrivebord, når de går hjem.



Lokalerne er bl.a. møbleret med designklassikere som Børge Mogensen, Nanna Ditzel, Arne Jacobsen, Hans J. Wegner m.fl., der er taget med fra forvaltningens tidligere lokation i Sjællandsgade.



Husets grafik har reference til bygningens historie – f.eks. afspejler linjerne det kæmpe ledningsnet, der løber under huset.





Jens Ulrik ApS har stået for akustik, hvor der bl.a. er brugt naturbaserede materialer.



Tagterrassen hvor medarbejderne kan nyde en pause og udsigten over byen.







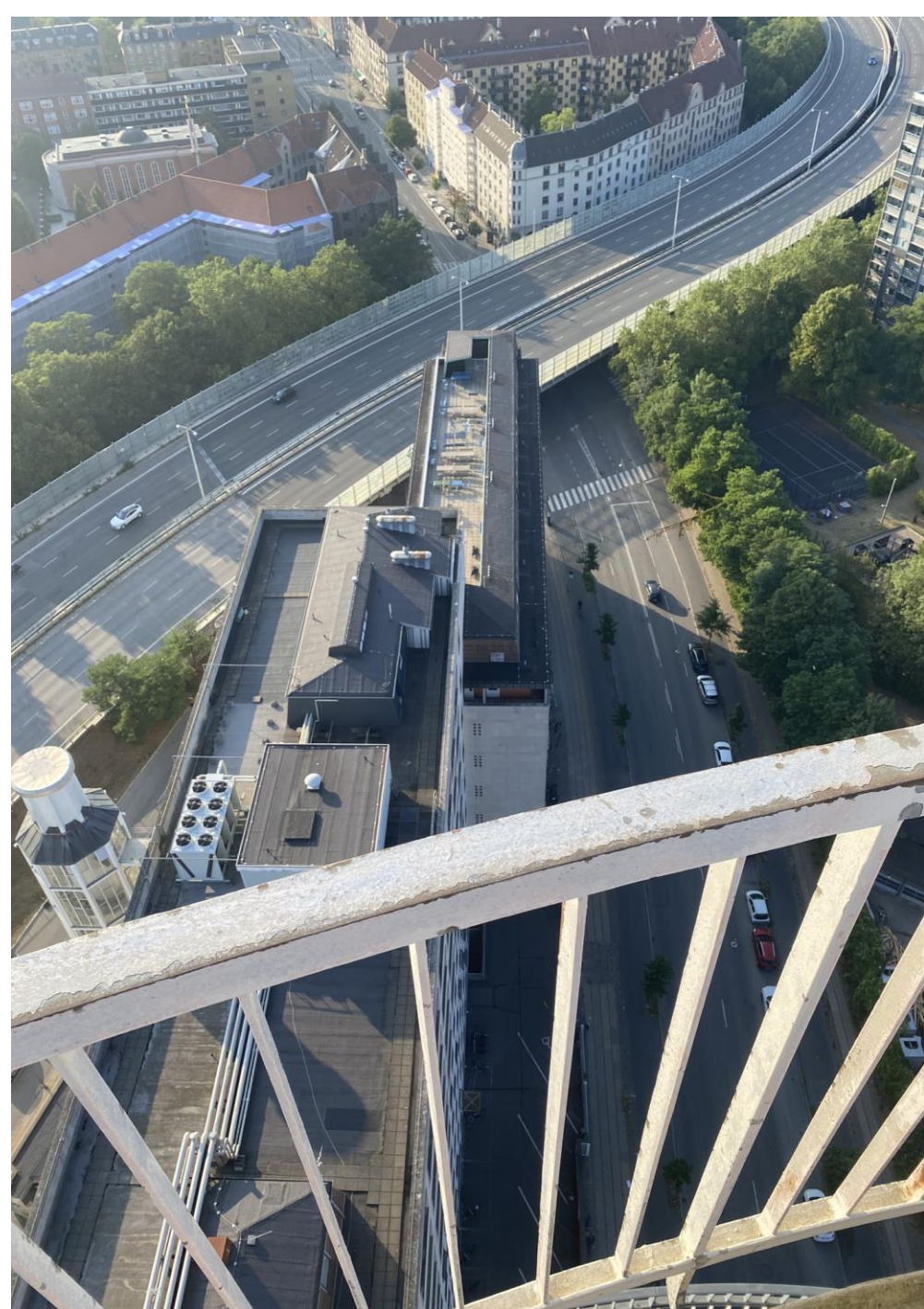
I kantine kan man følge med i trafikken på Bispeengbuen – og se ud over byens tage.



Helt unikt fik vi mulighed for at komme til vejrs i det karakteristiske tårn. Ad trapperne gik turen de 22 etager op til en fantastisk udsigt over København så langt øjet rakte.











BYENS
NETVÆRK

Tak for i dag!