

Ørstedes Haver - fra grå til grøn facade

22. juni 2020



BYENS NETVÆRK



Tekst og foto: Niels Ulrik Østrup, Byens Netværk



Den modernistiske bolig, på H.C. Ørstedsgade 25-27 i København er tegnet af arkitekten Ole Hagen i 1969. Bygningen har af mange været kendt for sin grå og triste facade, med en svalegang, der både var kedelig at se på, og skabte en dårlig kantzone ud mod vejen. Selvom bygningen har mange flotte detaljer, levede den ikke op til de krav, beboerne stillede til socialt samvær og ønsket om et grønt uderum.

Nu er der kommet en løsning på boligens problemer, og det var tegnestuen Lokal, der vandt konkurrencen om facaderenoveringen.

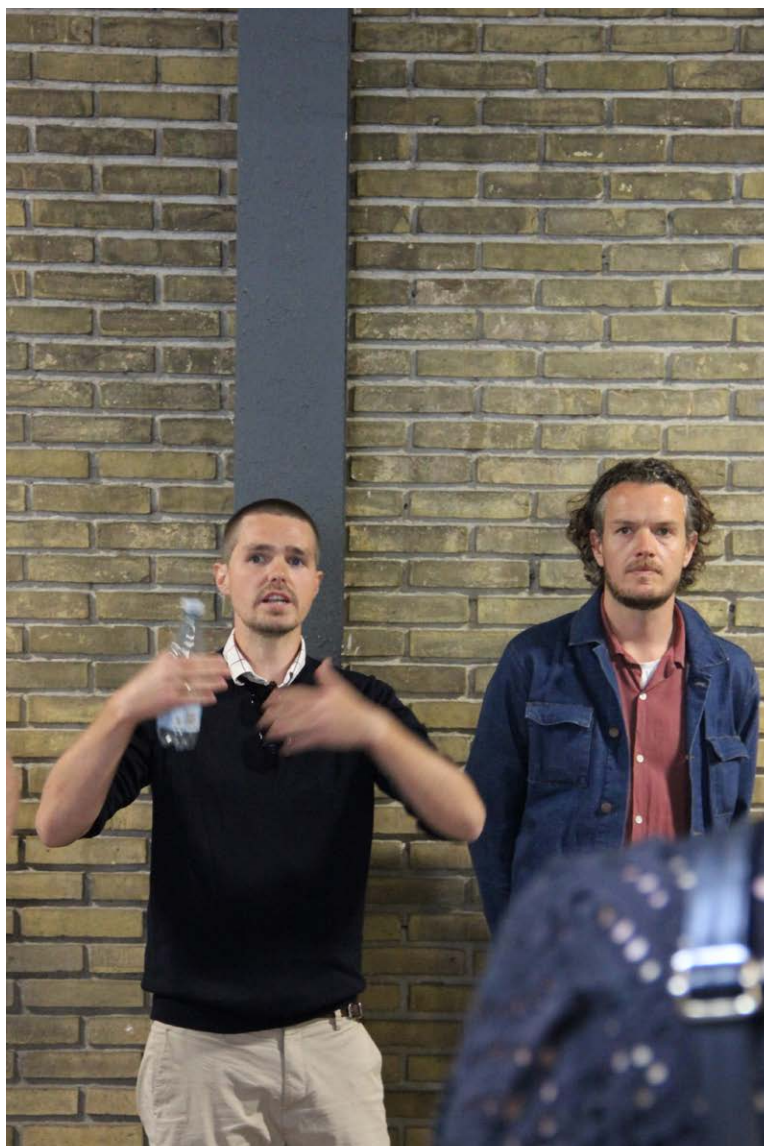
Den nye facade ligger uden på den gamle svalegang, og består af vinklede karnapper med oplukkelige glaspartier mod øst. På trælameller vokser klatreplanter, som skaber en privatsfære i den enkelte karnap, og giver en flot grøn facade til gades brugere. Derudover har hver karnap et udendørs og indendørs bed med automatisk vanding.

Med den nye facade er det hensigten at skabe et mødested for beboerne, som de ikke havde før. Ved at trække livet ud i gadeplan giver det en levende facade til gadebilledet med variation og personlighed.

Boligen har i samme ombæring fået en ny tagterrasse, og det er tydeligt at renoveringen ikke kun har løst bygningens praktiske problemer, men at den også har skabt en ny og mere social boligforening.

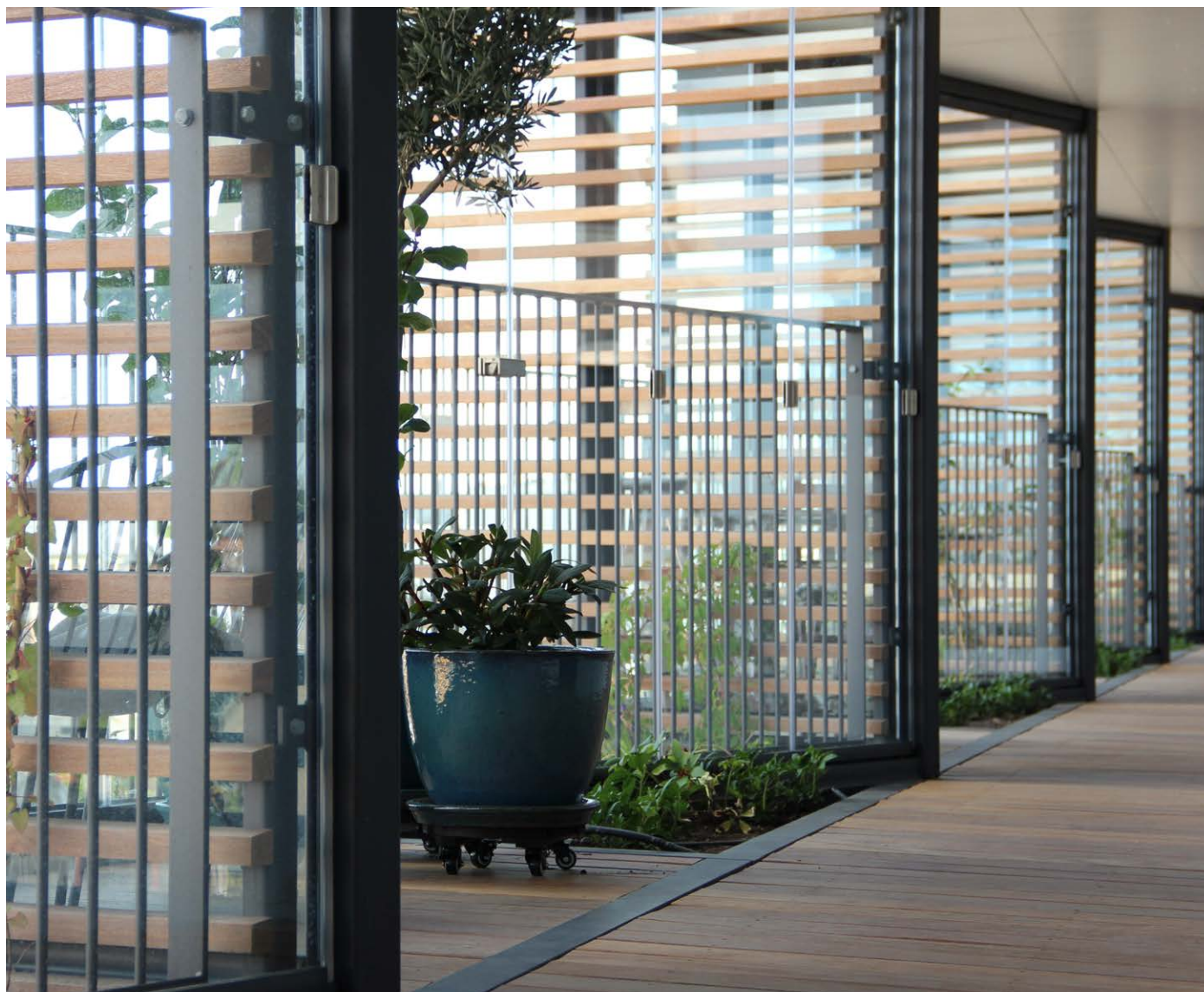


I stueetagen, hvor der før var en benzintank, ligger nu en Netto, som skaber liv og aktivitet.

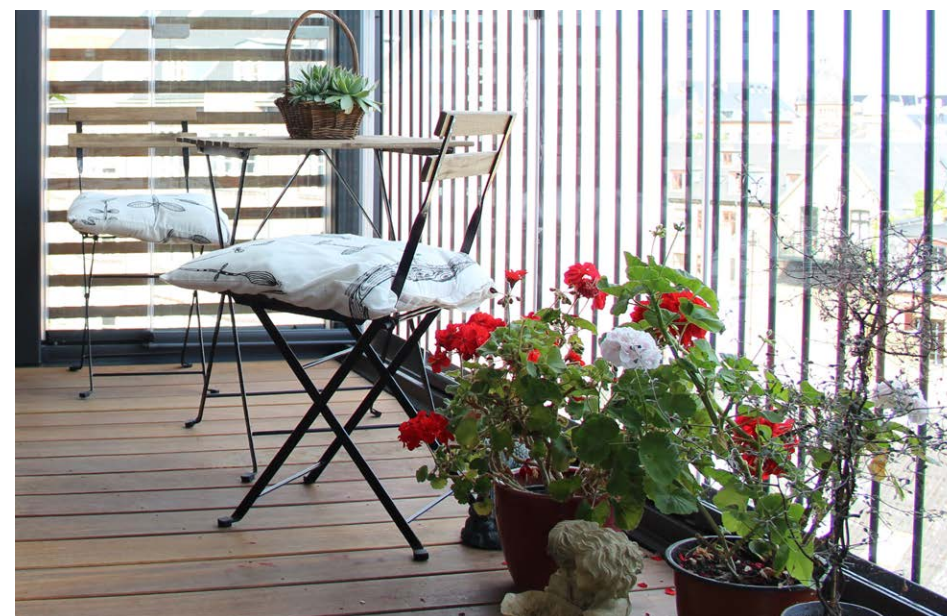


Arkitekterne fra Lokal fortalte om arbejdet med facaden, som en æstetisk og social renovering.





Hver lejlighed har fået en mellemzone uden for hoveddøren, hvor de kan mødes med indkøbsposer eller drikke kaffe. En mulighed beboerne ikke havde med den gamle svalegang.





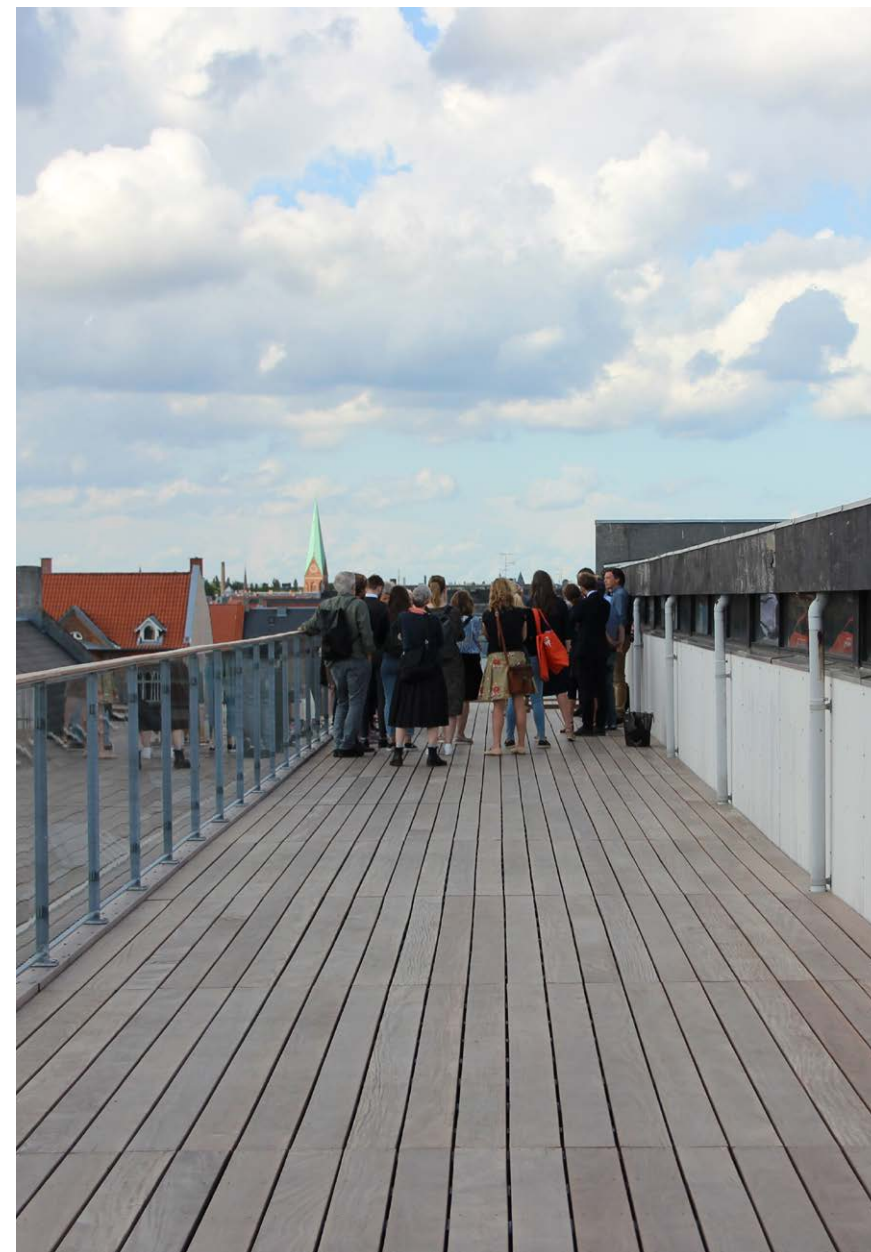
Klatreplanterne slynger sig op ad trælamellerne og har flere funktioner. Planterne mindsker indkigget fra gaden og naboer samt giver skygge, da der ellers kan blive meget varmt i karnapperne.



Materialerne der er brugt er brasiliansk Cumaru træ og pulverlakeret stål.



Begejstringen over udsigten fra karnapperne, er til at få øje på hos netværkets deltagere.



På tagterrassen, der vender ind mod gården, svarede arkitekterne fra Lokal, bygherrerådgiverne fra CEJ Ejendomsadministration og Ejerforeningen på spørgsmål.



Karnapperne hjælper mod den fremskredne nedbrydning af facaden, der før karnapperne var udsat for vind og vejr. Samtidig skabes der en klimaskærm, der er med til at spare på varmeregningen.

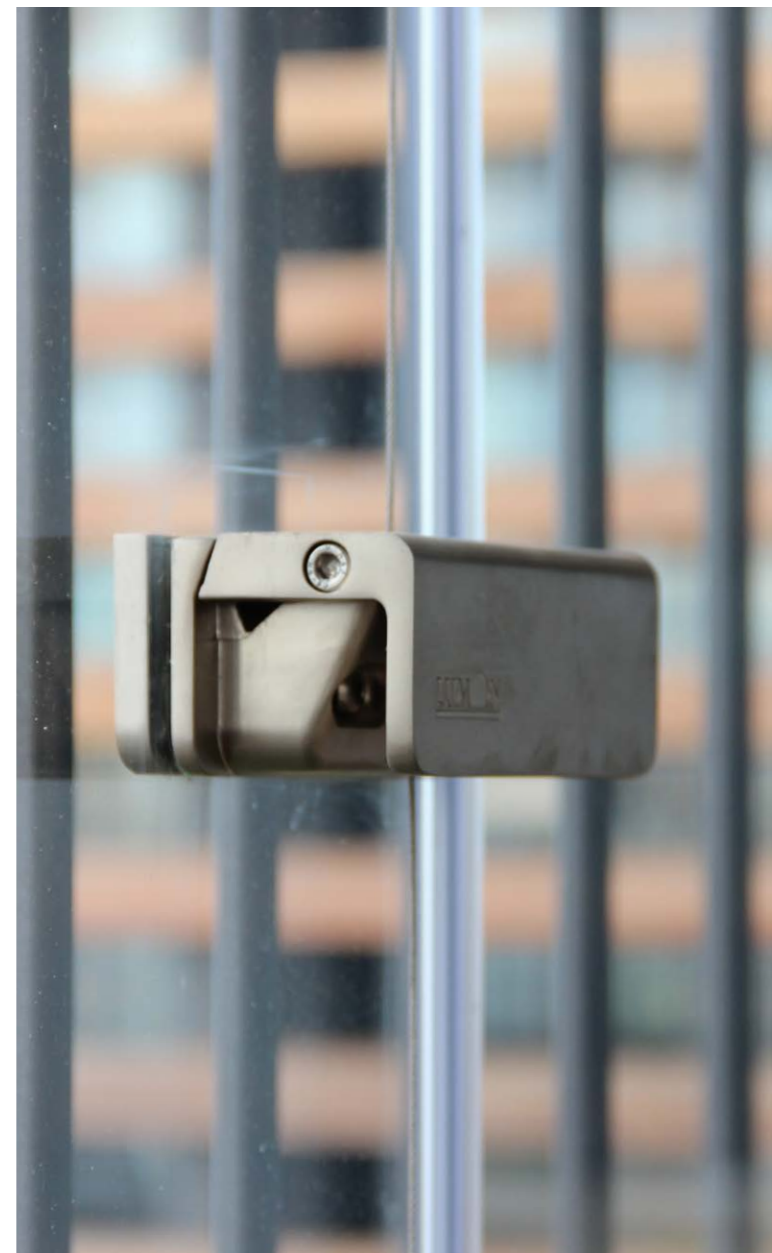
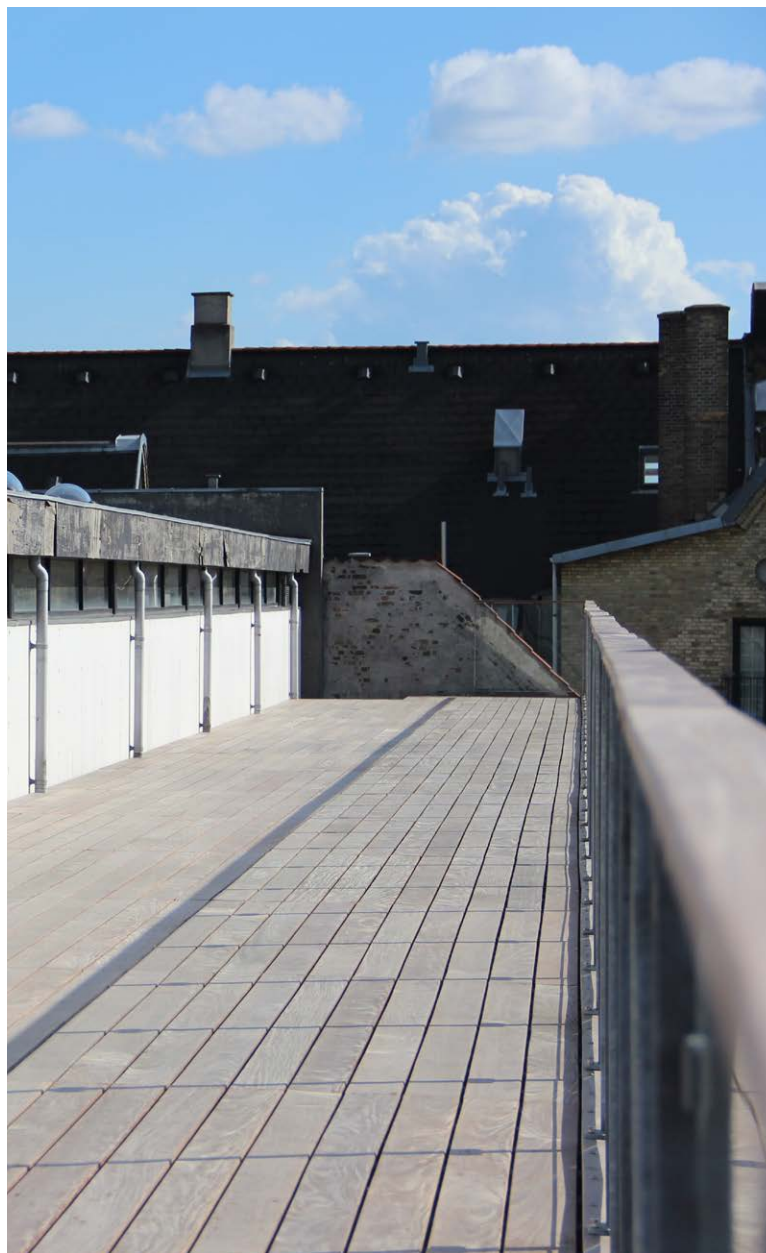




Fra tagterrassen kan man se ud over byens tage, og man forstår, at beboerne har ønsket at have udsigt til det flotte vue over København



I den nye svalegang har man følelsen af privatliv, selvom man ikke er langt fra gaden og naboerne.





TAK FOR I DAG