

IrmaByen og Kaffetårnet

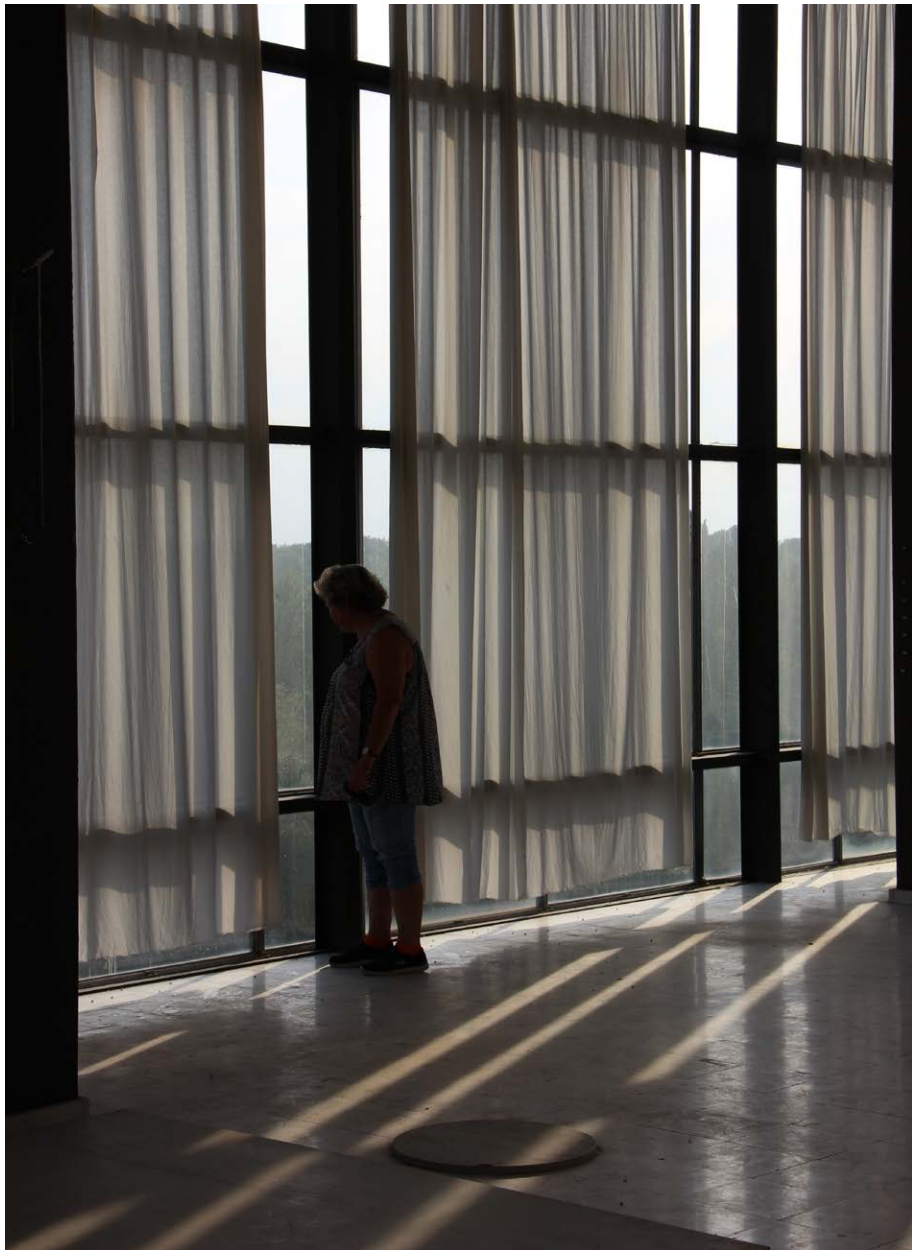
15. september 2020



BYENS NETVÆRK



Tekst og foto: Niels Ulrik Østrup, Byens Netværk



Det nye bykvarter i Rødovre, IrmaByen, består af 1000 boliger fordelt på 115.800 kvadratmeter. Byen er sat sammen af varieret arkitektur med lejligheder, rækkehuse, townhouses, villaer og punkthuse.

Grønne arealer og en lille sø ligger langs byens indfaldsvej, der fører til en central plads, hvor det ikoniske Irma-kaffetårn står. De grønne arealer og kaffetårnet giver byen åndehuller og danner ramme om kulturliv og fællesskab.

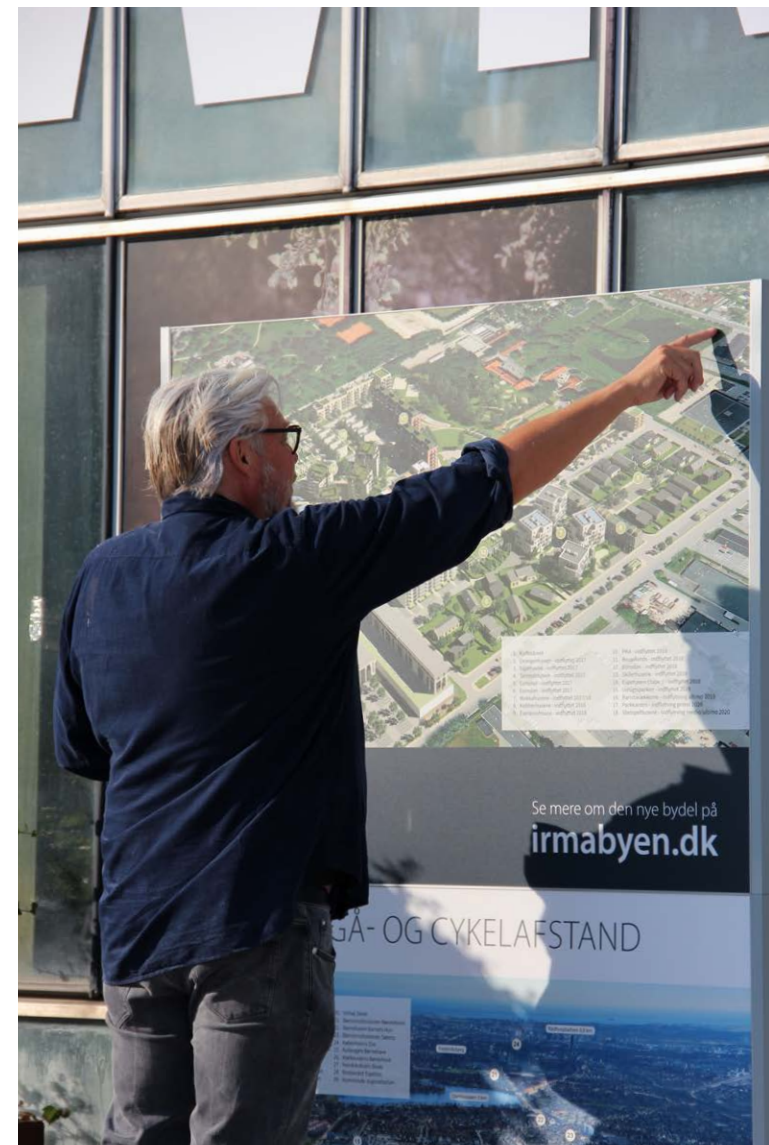
Projektet IrmaByen blev påbegyndt i 2015 og er udviklet af ELF Development. Det er Gröning Arkitekter, der har udviklet byplanen og tegnet en stor del af områdets boliger.

IrmaByens blandede boliger giver en varieret sammensætning af rum og fortætning, og man mærker forskelligheden, når man bevæger sig imellem bygningstyperne. Den ene type er kendt fra parcelhuset og den anden fra bylejligheder. Blandingen skaber en interessant sammensætning af by.

Som midtpunkt i den nye by ligger det fredede kaffetårn, som ELF Development købte for 100 kr af Rødovre Kommune i 2015. Kaffetårnet har været brugt til Irmas kaffeproduktion og repræsenterer en kulturhistorisk værdi for byen. Nu er spørgsmålet så, hvad der skal blive af det 38 meter høje kaffetårn, der er fredet og står ubenyttet hen.



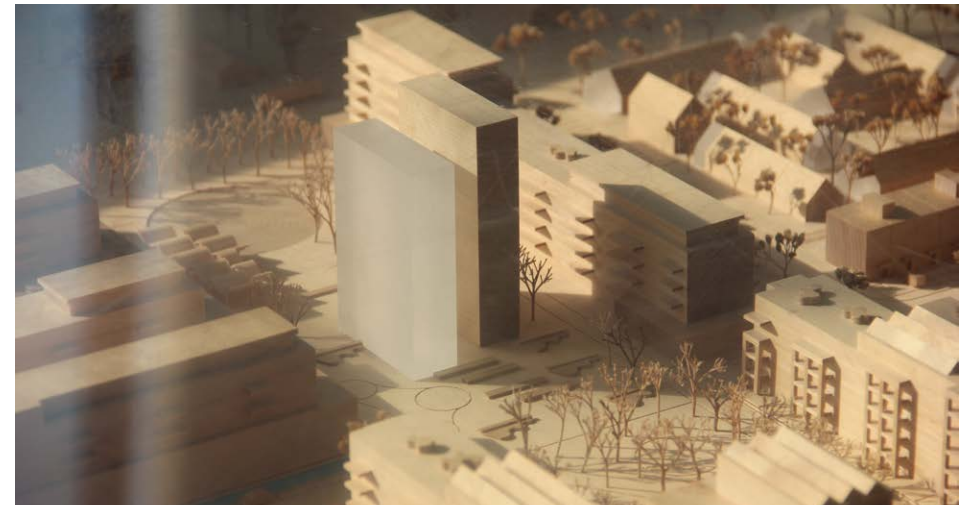
Pladsen foran Kaffetårnet er endnu ubebygget . Her kommer dog snart en bebyggelse, som indrammer området fra syd.



Claus Gröning, direktør og arkitekt i Gröning Arkitekter har udviklet byplanen for byens overordnede struktur.



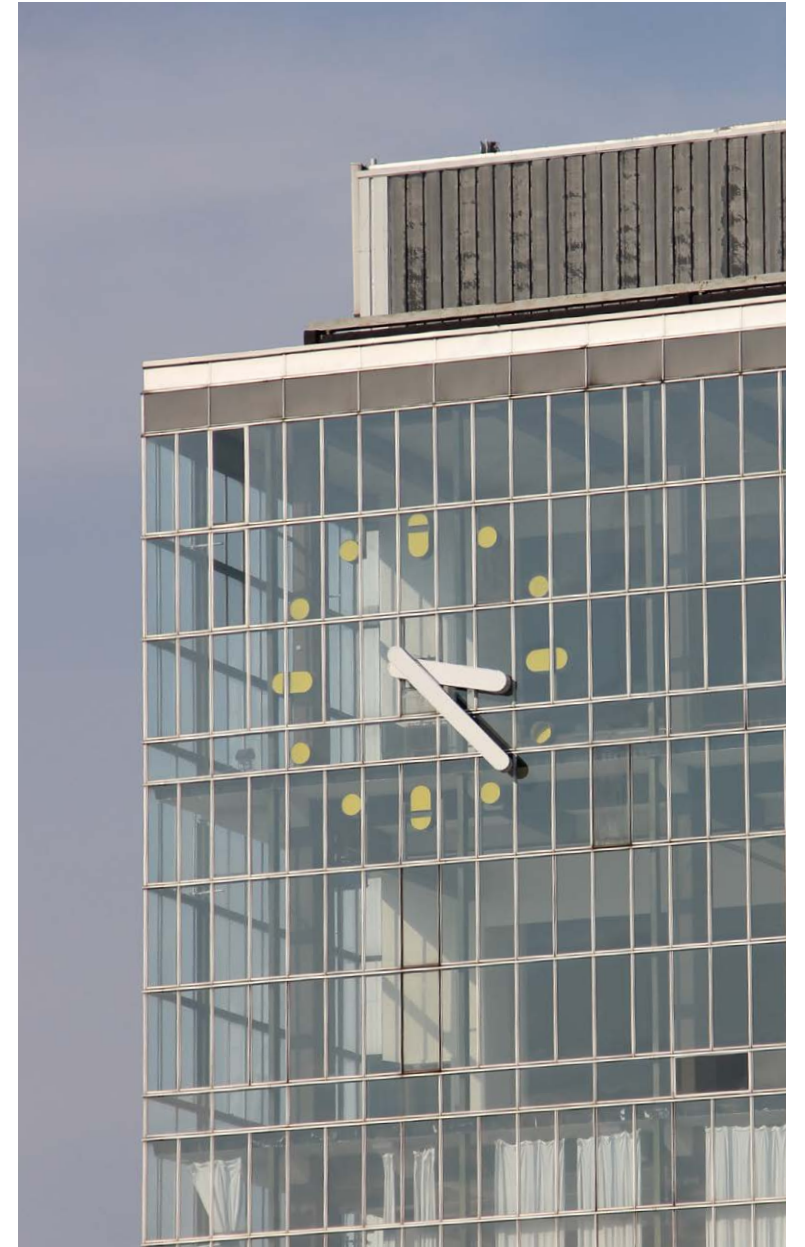
Michel Reumert Reffs som er teknisk direktør i ELF Development præsenterede området og fortalte historien om irmabyens tilblivelse.

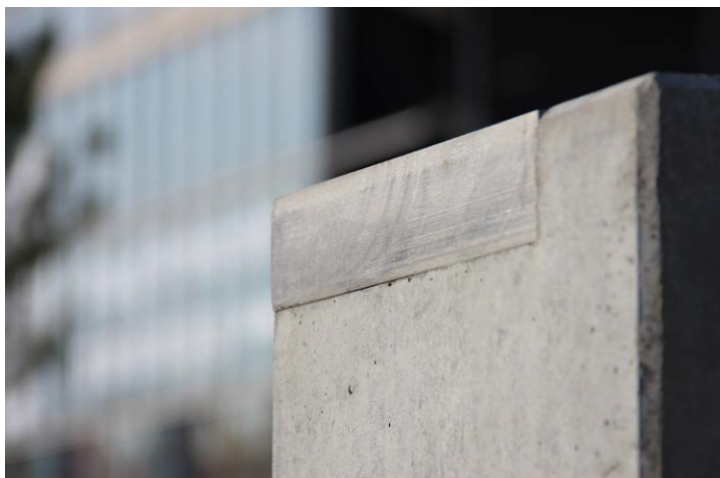


En sitemodel i bunden af kaffetårnet viser, hvordan den nye by er struktureret efter indfaldsvejen og Kaffetårnet.



i 1966 flyttede Irma fra Ravnsborggade i København til Korsdalsvej i Rødovre. I dag er det mest vejnavnene og kaffetårnet, der fortæller den "synlige" historie, men Irmaånden lever videre i byen





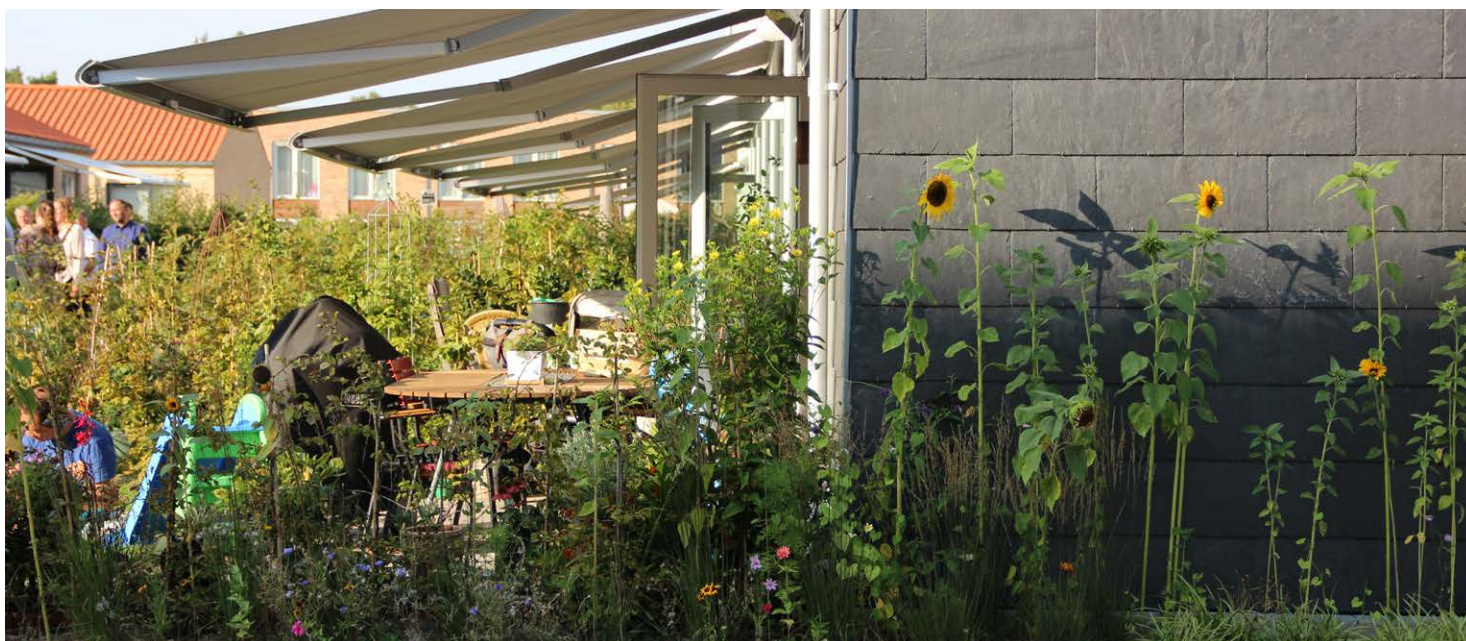
På pladsen foran Kaffetårnet er der plantet træer og sat skatervenlige betonbænke.



Arkitekten Claus Gröning har stået for master- planen for området, og viste rundt i byen.



I byens parcelhuskvarter møder man folk i øjenhøjde. Irmabyens parcel- og rækkehuskvarterer skaber en interessant sammenhæng med områdets lejlighedsbebyggelser



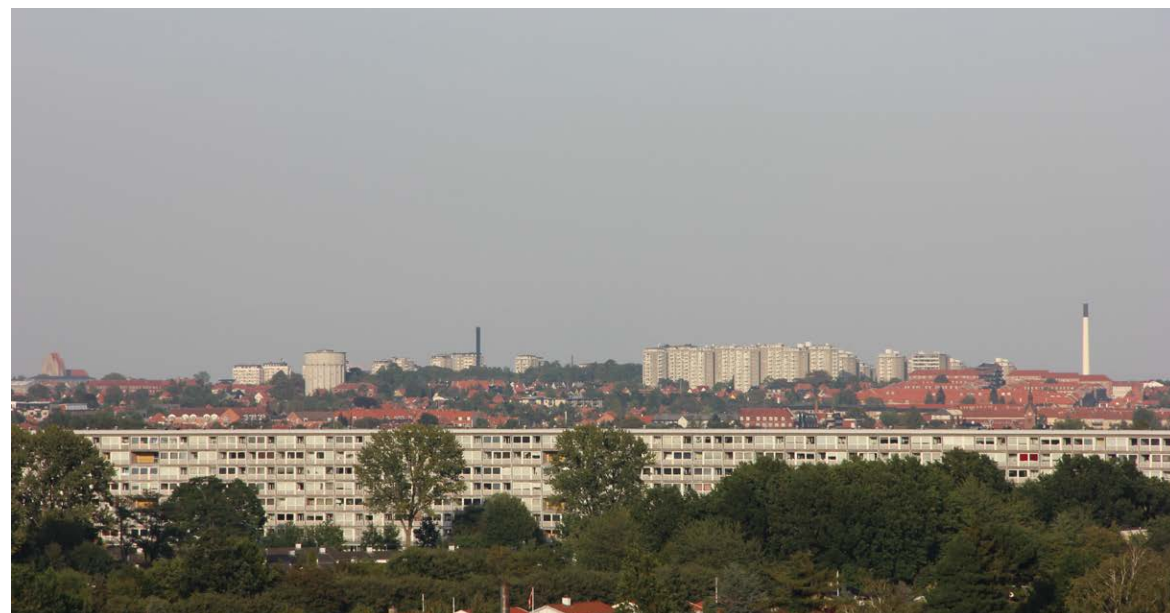


Langs med byens grønne indfaldsvej er der anlagt en sø, som bliver fyldt af områdets regnvand. Søen fungerer som et bælte mellem den utæmmede natur og byen. Kaffetårnet markerer byens centrum.





Lige nu står kaffetårnet tomt og det er stadig uvist, hvad det skal blive til. Den 38 meter høje bygning er fredet og er et af områdets vigtige vartegn





Irmas tidligere tilstedeværelse er et kulturhistorisk element og et vigtigt brand for byen.



TAK FOR I DAG