

# ENIGMA

- Museum for post,  
tele og kommunikation

Byens Netværk 19.01.17

Tekst og foto: Liv Reese

**BYENS  
NETVÆRK**





Byens Netværk besøgte et museum i sin vorden: ENIGMA - museet for post, tele og kommunikation, som er flyttet ind i den gamle postbygning på Østerbro. Museet slog dørene op den 6. januar i år, og den første del af ombygningen, Torvet, emmer allerede af liv og samtaler. Visionen er at skabe et levende og legende hus, der gør kommunikation både mærkbar og nærværende.

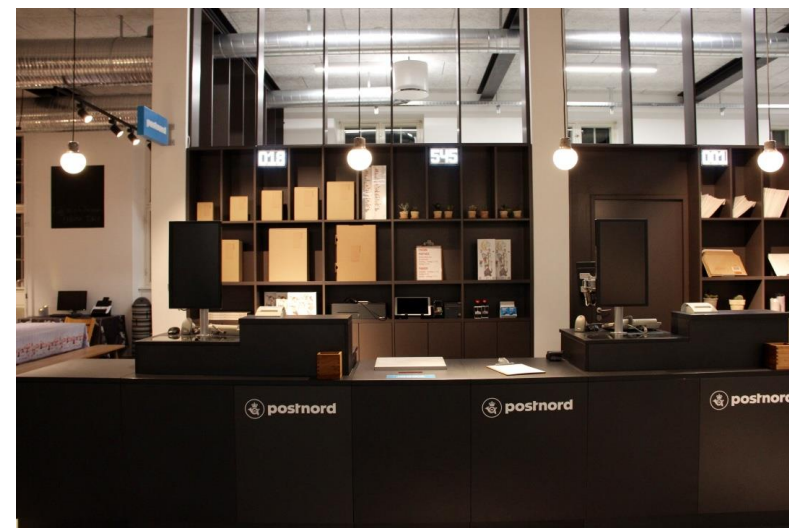
ENIGMA huser bl.a. verdens ældste Enigma-maskine. Fundet på havets bund fortæller museumsgenstanden en synlig historie om at bryde kommunikationens gåder – en metafor, der også har lagt navn til museet.

Under besøget så vi både Torvet og de endnu ikke renoverede lokaler, som skal huset selve udstillingsområdet. Museumsdirektør Jane Sandberg og arkitekt Jens Bertelsen, Bertelsen & Scheving, viste rundt og fortalte om transformationen af bygningen og de fremtidige visioner for det samlede museum.

Vi sluttede eftermiddagen af med fælles netværksspisning i husets moderne folkekøkken under Meyers kyndige kokkehue.

Østerbros gamle posthus  
befinder sig mellem  
Trianglen og Fælledparken.  
Når Metroen åbner i 2019  
skal gæsterne ikke gå mange  
meter for at besøge Enigma.

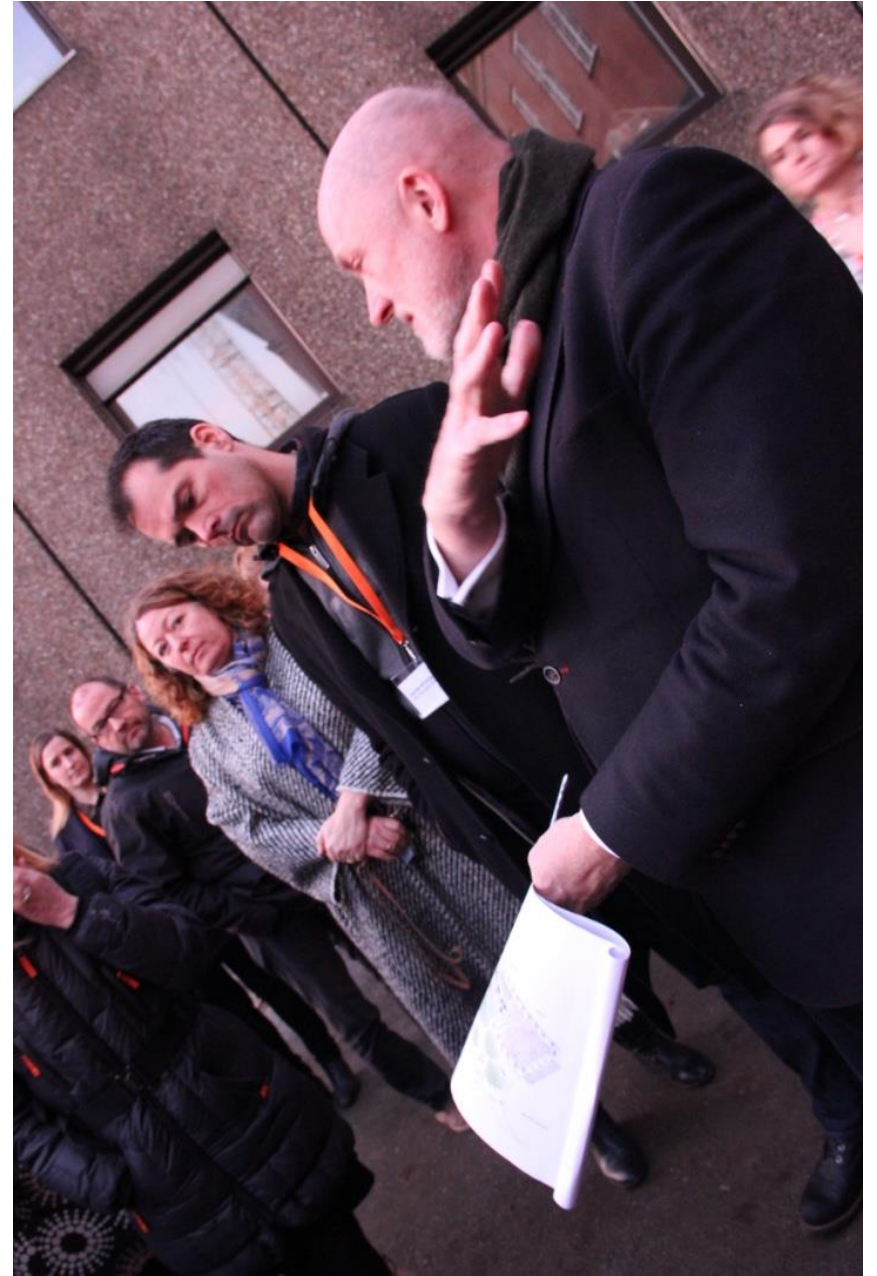




Første del af projektet står nu færdigt under navnet *Torvet*. Posthuset på Østerbro er ét af nu kun fire eksisterende posthuse i Danmark. Det har gennemgået en omfattende renovering.



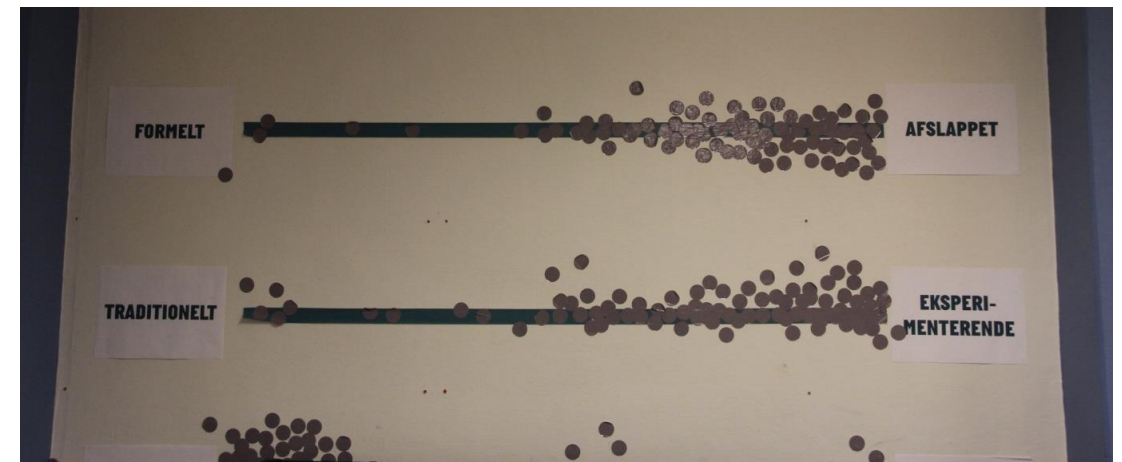
”Vores vision for Enigma-museet er båret af en interesse for, *hvad* vi kommunikerer med hinanden, og ikke hvad vi kommunikerer *gennem*,” fortæller Jane Sandberg, museumsdirektør for Enigma.



”Vi vil gerne skabe en rumlig oplevelse med større gennemsigtighed, hvor man mærker, at man befinder sig netop her i hjertet af Østerbro, med forbindelse til Fælledparken og udsigt til Østerbrogade”, beskriver Jens Bertelsen, arkitekt og indehaver af Bertelsen & Scheving Arkitekter.



I de gamle  
postsorteringslokaler  
så vi sporene fra de  
igangværende  
brugerinddragelses-  
øvelser, hvor  
deltagerne bl.a. har  
stemt om, hvilken  
type museum  
ENIGMA skal være.









Udstyret med en samtalemenu og sjov keramik spiste vi simrerefter sammen.

Tak for et godt arrangement.

